



**2025**

**Sosyoekonomik  
Güçlendirme Programı  
Depremden Etkilenen  
İşletmelere Yönelik Destek  
Programı**

**BAŞVURU  
REHBERİ**



Foreign &  
Commonwealth  
Office

**+** BritishRedCross

**+C  
IFRC**

# Program Hakkında

6 Şubat 2023'te meydana gelen depremlerden etkilenen 7 ilde (Adıyaman, Adana, Gaziantep, Hatay, Kahramanmaraş, Malatya ve Şanlıurfa) iş yeri zarar görmüş işletmelere verilecek nakdi yardım desteğiyle iş yerlerinin eksiklerini gidererek sosyoekonomik açıdan güçlendirilmesi amaçlanmaktadır. Programın uzun vadeli hedefi, nakdi yardım desteğiyle işletmede kullanılabilir ekipman, malzeme ve hizmeti tedarik ederek hem ihtiyaç sahibi işletmelere hem de yerel ekonomiye destek vermektir.

## Ödeme Tutarı

7 ilde toplam 600 işletmeye destek verilecek olup, destek miktarı işletme başına 150.000,00 TL'dir.

## Başvuru

Başvuruların aşağıdaki dijital form üzerinden **9 Şubat 2025 Pazar günü saat 23.59'a** kadar yapılması gerekmektedir. Başvuruların işletme sahibi tarafından yapılması ve istenen tüm bilgilerin form üzerinden eksiksiz bir şekilde girilmesi zorunludur. Belirtilen tarih ve saatten sonra yapılan başvurular değerlendirilmeyecektir.

Başvuru sırasında alınacak bilgiler genel olarak aşağıdaki hususlar içerecektir;

- Başvuru sahibinin bilgileri (isim, iletişim, yaş vb.)
- Hane bilgisi (ortalama gelir, ailedeki kişi sayısı gibi),
- Başvuru yapılan işletmeye dair bilgiler (işletme adı, sektörü, adresi vb.)
- Deprem sonrası ihtiyaç durumu (hasar durumu, fiziki ve maddi kayıp vb.)
- Hibe desteği ile işletme için planlanan katkı (satın alınacak hizmet/ ürün detayı ve yaklaşık maliyet gibi),

**Başvuru için tıklayınız.**



# Uygunluk Kriterleri

Uygunluk kriterleri aşağıda listelenmiştir.

- ✓ Başvuru sahibi, Türkiye Cumhuriyeti vatandaşı ve 18 yaşını doldurmuş olmalıdır.

06.02.2023 tarihinden önce işletme kaydı bulunmalı ve başvuru sahibi geçimini bu iş yerinden sağlıyor olmalıdır (Depremde yaşamını yitiren işletme sahibinin birinci derece yakını, mevcut işi devam ettirmek için 06.02.2023 tarihinden sonra iş yerini resmi olarak devraldıysa, gerekli kontrollerin ardından yardıma dahil edilecektir).

- ✓ İşletme, belirtilen afet illerinden birinde yer almalı ve depremden doğrudan veya dolaylı olarak zarar görmüş olmalıdır (Pazar, iş gücü ya da ürün kaybı olanlar da (istenildiğinde belgelenmesi kaydıyla) programa dahil edilebilecektir).

- ✓ İş yeri yıkılmış veya ağır hasarlı işletme sahiplerinin alternatif/geçici bir iş yeri (konteyner dahil) olmalıdır.

- ✓ İş yeri, mikro, küçük veya orta ölçekli[1] işletme kategorisinde olmalıdır.

- ✓ Daha önce herhangi bir işletme destek programından yararlanılmamış olunmalıdır.

---

[1] İşletme büyüklüğü tanımı için bkz. [T.C. Sanayi ve Teknoloji Bakanlığı](#)

# Önceliklendirme Kriterleri

Önceliklendirme kriterleri aşağıda listelenmiştir.

- ↳ Barınma noktasında hasar veya kaybı olanlar,
- ↳ Deprem nedeniyle ailesinden birinci derece yakınını kaybetmiş işletme sahipleri,
- ↳ Hane içinde, aile üyelerinden (kendisi hariç) bakmakla yükümlü olduğu kişi sayısı 4 ve üzeri olanlar,
- ↳ Kendisi dahil ailesinde bakmakla yükümlü olduğu engelli ya da kronik sağlık sorunu olanlar,
- ↳ Deprem nedeniyle çalışanlarından birini kaybetmiş olan işletme sahipleri,
- ↳ En az 1 engelli çalışanı olan işletmeler,
- ↳ Kadınlar tarafından yönetilen ve/veya kadınları istihdam eden işletmeler  
Mikro ve küçük işletmeler,
- ↳ İş yeri ihtiyaçlarını, makul maliyetler çerçevesinde uygulanabilir ve sürdürülebilir bir iş planı ile sunabilen işletme sahipleri.

# Destek Hakkında

Destek kapsamında yapılacak tüm harcamaların destek tarihinden sonra gerçekleşmesi gerekmektedir.

## Destek Kapsamına Uygun Olan Harcamalar

- Küçük çaplı iş yeri tadilatı/onarımı,
- Bilişim ekipmanları, yazılım ve ilgili lisans bedelleri,
- Hammadde, yardımcı malzeme, yarı mamul madde, alt montaj gibi üretim süreçlerinde kullanılan materyaller,
- Ofis kullanımı ve/veya üretimde kullanılacak sarf malzemeler,
- İşletme kapasite gelişimi için gerekli hizmet alımları (grafik tasarım, eğitim, e-ticaret platformu üyeliği, internet sitesi hazırlama, vb.),
- İş yerine özel makine/ekipman, teçhizat, alet ve malzeme alımları işe ofis tefrişat ürünleri (masa, koltuk, dolap vb.).

## Destek Kapsamına Uygun Olmayan Harcamalar

- Destek kapsamı dışında, işletme sahibinin özel ihtiyaçları ve kullanımları,
- Destek öncesi gerçekleştirilen satın alımlar,
- İşletme, işletme sahibi ya da yakınları üzerindeki borçlar ve faizler,
- Her türlü personel giderleri,
- İş yeri kirası ve ilgili genel giderler (elektrik, su, internet, doğalgaz vb.) ve diğer kiralama bedelleri,
- Faturalandırılmayan mal/hizmet bedelleri.

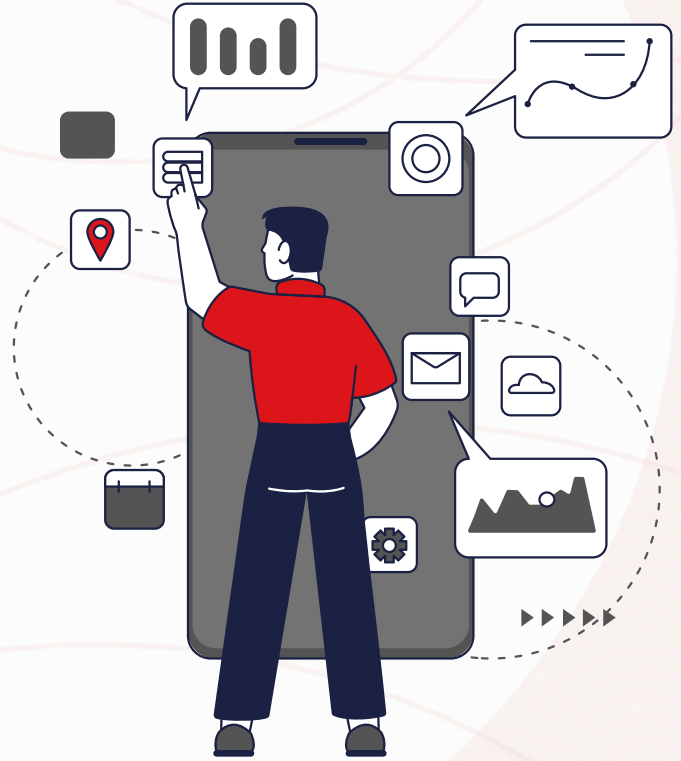
# Başvuruların Değerlendirilmesi

Başvuruların tamamlanmasının ardından, temel uygunluk ve önceliklendirme kriterlerine istinaden hibe desteğine uygun olabilecek potansiyel işletme sahipleri belirlenecektir.

Başvuru sahipleri **başvuruda beyan ettikleri bilgilerin teyidi ve buna ilişkin belgelerin (vergi levhası, hasar kaydı örneği gibi) ibrazı için**, Kızılay tarafından iş yerlerinde ziyaret edileceklerdir. Ziyaret sonucunda, başvuruda beyan ettiği bilgilerin doğruluğu teyit edilen işletme sahipleri hibe desteklerinden faydalanmaya hak kazanacaklardır.

## Başvuru sahipleri, aşağıda belirtilen durumlarda hibe desteğinden yararlanamayacaktır;

- Başvurunun, işletme sahibi tarafından yapılmamış olması,
- Başvuru süresinin geçmiş olması,
- Daha önce herhangi bir işletme destek programından yararlanılmış olunması,
- Başvuruda beyan edilen bilgilerin doğruluğuna ilişkin talep edilecek kanıt niteliğindeki belgelerin sunulmaması veya sahte ya da gerçeğe aykırı belgelerin sunulması,



# Hibe Destekleri

Hibe destekleri iki taksit halinde verilecek olup, desteğe hak kazanan işletme sahiplerinin, ibraz edecekleri vadesiz banka hesaplarına toplam destek tutarının %50'si yatırılacaktır.

Hibenin işletme sahibinin hesabına yatırılmasının ardından **21 takvim günü içinde** mal/hizmet alımlarının tamamlanması ve satın alımlara ilişkin faturaların, ildeki Türk Kızılay Toplum Merkezi'ne elden veya dijital olarak (e-posta yoluyla) ibraz edilmesi beklenecektir.

Fatura kontrolleri akabinde, Türk Kızılay tarafından iş yerleri ziyaret edilerek yerindelik kontrolü gerçekleştirilecek ve harcamaları uygun bulunan işletme sahibinin hesabına destek tutarının kalan %50'si yatırılacaktır.

İlk aşamada olduğu gibi ikinci aşamada da **21 takvim günü içinde** mal/hizmet alımlarının tamamlanması ve satın alımlara ilişkin faturaların, ildeki Türk Kızılay Toplum Merkezi'ne elden veya dijital olarak ibraz edilmesi beklenecektir.

Harcamaları bu rehberde belirtilen kapsam ve şartlara göre uygun bulunmayan, harcamalara ilişkin faturalarını ibraz etmeyen ya da ibraz ettiği faturalarda uyumsuzluk bulunan işletme sahiplerinin, uygun bulunmayan harcamalara karşılık gelen destek tutarını **10 iş günü içinde** Kızılay'a iade etmesi beklenecektir. (Destek tutarının %90 ve üstünü uygun kapsamda harcayan işletme sahiplerinden, uygun bulunmayan harcamaları için iade talep edilmeyecektir.)



Başvuru sonrasında destekleyici belgelerle ilgili olarak ek bilgi veya belge talep edilebilir. İşletme sahibi, bildirimini takip eden **3 iş günü içinde** talep edilen ek bilgi ve/veya belgeleri sağlamalıdır. Aksi takdirde başvuru otomatik olarak reddedilir.



TOPLUM  
MERKEZİ



TÜRK  
KIZILAY



**168**  
**ÇAĞRI**  
**MERKEZİ**

(Ücretsizdir)

Sorularınız için ilinizde bulunan Türk Kızılay Toplum Merkezi'ne başvurabilir veya **168 Çağrı Merkezi üzerinden** iletişime geçebilirsiniz.

[toplummerkezi.kizilay.org.tr](http://toplummerkezi.kizilay.org.tr)

[f](#) [t](#) [@](#) [in](#) [v](#) /KizilayTm

*#Birdokunusbinhayat*



Foreign &  
Commonwealth  
Office



BritishRedCross



IFRC